

## Allgemein: Vereinfachung von Wordvorlagen

In Tour32 werden Dokumente nach WORD ausgegeben, Basis für die Ausgabe ist eine WORD-Vorlage. Bei Vorlagen mit Anschreiben wird immer wieder der gleiche Briefkopf und/oder Fußtext benötigt.

Bei Änderung/Ergänzung dieser Daten, mussten bisher immer alle Wordvorlagen geändert werden.

Hier haben wir jetzt eine Funktion eingebaut, die auf Basis der WORD-Funktion "Einfügen -> Datei" Kopf- und Fußtexte aus einem WORD-Dokument in die Vorlage lädt. Auf diesem Weg können auch Logos/Bilder als Platzhalter hinzugefügt werden.

Vorteil: bei Änderung dieser Texte muß nur eine Datei geändert werden.

Bestehende Vorlagen müssten aber auf die neue Funktion erst angepasst werden.

### Platzhalter für Kopf- und Fußtexte:

##KOPFTEXTx## ( x = 1 .. 10 )

##FUSSTEXTx## ( x = 1 .. 10 )

Die Dateien dazu müssen Sie im Ordner "Floskeln" speichern, die Dateinamen werden erwarten wie die Variablen, also:

..\Ihr Datenbank Ordner\Floskeln\Kopftextx.doc ( x = 1 .. 10 )

..\Ihr Datenbank Ordner\Floskeln\Fusstextx.doc ( x = 1 .. 10 )

Sie können also je 10 Texte als WORD Dokumente speichern, es werden nur die von Tour32 genutzt, die auch vorhanden sind.

### Platzhalter für Logos und Bilder:

##LOGOx## ( x = 1 .. 10 )

Die Bild-Dateien dazu müssen Sie im Ordner "Bilder" speichern, die Dateinamen werden erwarten wie die variablen, also:

..\Ihr Datenbank Ordner\Logox.jpg/bmp ( x = 1 .. 10 )

Sie können also 10 Bilder speichern, es werden nur die von Tour32 genutzt, die auch vorhanden sind.

Der Bild-Dateityp kann **BMP** oder **JPG** sein.

### WICHTIG:

Sie müssen bei Erstellung der WORD Dokumenten im Ordner Floskeln darauf achten, das die Schriftformate denen in der Vorlage entsprechen, sonst stellt WORD diese nicht korrekt dar.

### TIPP:

Kopieren Sie Ihre bisherigen Text in die Zwischenablage ein und fügen Sie diesen dann in ein leeres neues Dokument ein. Dieses Dokument speichern Sie dann in ..\Ihr Datenbank Ordner\Floskeln\Kopftextx.doc.

## Seriendruckvorlagen:

Diese neuen Funktionen funktionieren auch für alle Seriendruckvorlagen.

## Beispiel (Ansicht WORD 2007):

Logo und Kopftext vorher:



Erste Kopfzeile Kohlenberg Software GmbH – Postfach 1167 – 37623 Stadtoldendorf

##ZEILE1##  
##ZEILE2##  
##ZEILE3##  
##STRASSE##  
##PLZORT##  
##LAND##

Burgtorstr. 43  
**37627 Stadtoldendorf**  
Postfach 1167  
**37623 Stadtoldendorf**

☎ 0 55 32 / 90 19 – 0 (-11)  
☎ 0 55 32 / 90 19 – 90  
✉ [software@kohlenberg.info](mailto:software@kohlenberg.info)  
🌐 <http://www.kohlenberg.info/>

**Büro ##LOGNAME##**  
Tel: ##LOGTEL##  
eMail: ##LOGMAIL##

Datum: 13. April 2008 / ##LOGK##

Seite 1 von 1 zum Brief

##BETREFF##

Nachher:

Erste Kopfzeile Kohlenberg Software GmbH – Postfach 1167 – 37623 Stadtoldendorf

##ZEILE1##  
##ZEILE2##  
##ZEILE3##  
##STRASSE##  
##PLZORT##  
##LAND##

##LOGO1##  
##KOPFTEXT1##

##BETREFF##

Fußzeile vorher:

Erste Fußzeile

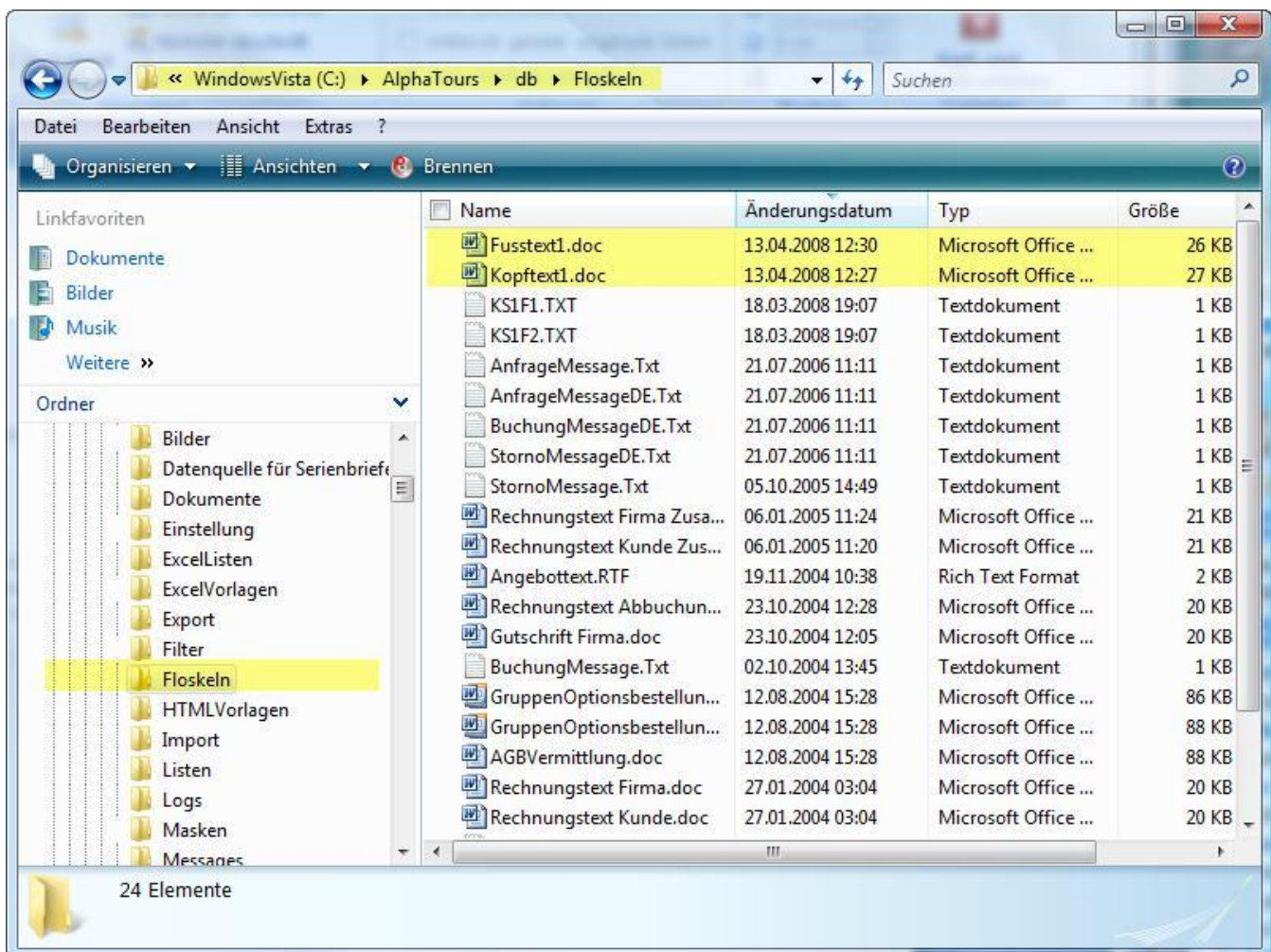
Geschäftsführer: Mathias Kohlenberg    **Bankverbindungen:**    **Kto.-Nr.**    **BLZ**    **Swift-BIC**    **IBAN**  
Amtsgericht Hildesheim HRB 110591    Nord LB Stadtoldendorf    29 305 588    250 500 00    NOLA DE 2H    DE 62 2505 0000 0029 3055 88  
Ust.-Id.Nr.: DE 116 008 332

Nachher:

Erste Fußzeile

##FUSSTEXT1##

Im Explorer (Vista):



Beispiel Fusstext1.Doc:

Geschäftsführer: Mathias Kohlenberg Amtsgericht Hildesheim HRB 110591 Ust.-IdNr.: DE 116 008 332	<b>Bankverbindungen:</b> Nord LB Stadtoldendorf	<b>Kto.-Nr.:</b> 29 305 588	<b>BLZ:</b> 250 500 00	<b>Swift-BIC:</b> NOLA DE 2H	<b>IBAN:</b> DE 62 2505 0000 0029 3055 88
--------------------------------------------------------------------------------------------------------	----------------------------------------------------	--------------------------------	---------------------------	---------------------------------	----------------------------------------------

## Layoutvariationen für Logos/Bilder

Sie können hinter dem Platzhalter für Bilder optionale Parameter angeben, die das Quell-Bild in die gewünschte Größe runter rechnen.

### Beispiel maximal Höhe:

```
--  
##LOGO1##@20  
--
```

Der 1. Parameter hinter @ bestimmt die maximale Höhe des Bildes in Points.

### Ergebnis:

```
--  
  
--
```

### Beispiel maximal Breite:

```
--  
##LOGO1##@20,80  
--
```

Der 2. Parameter hinter @ bestimmt die maximale Breite des Bildes in Points.

### Ergebnis:

```
--  
  
--
```

### Größenangabe:

72 Point = 1 Zoll = 2,54 cm; 28,35 Points = 1 cm.

Die Angabe in Points darf hier nur in ganzen Zahlen erfolgen!